

**НАЦИОНАЛЕН ИНСТИТУТ
ПО МЕТЕОРОЛОГИЯ
И ХИДРОЛОГИЯ**



**МЕСЕЧЕН
ХИДРОМЕТЕОРОЛОГИЧЕН
БЮЛЕТИН**

**ФЕВРУАРИ 2026
СОФИЯ**

НАЦИОНАЛЕН ИНСТИТУТ ПО МЕТЕОРОЛОГИЯ И ХИДРОЛОГИЯ



**МЕСЕЧЕН
ХИДРОМЕТЕОРОЛОГИЧЕН
БЮЛЕТИН**

**ФЕВРУАРИ
2026 г.**

СОФИЯ

СЪДЪРЖАНИЕ

УВОД	3
I. ПРЕГЛЕД НА ВРЕМЕТО	3
1. СИНОПТИЧНА ОБСТАНОВКА	3
2. ТЕМПЕРАТУРА НА ВЪЗДУХА	5
3. ВАЛЕЖ	6
4. СИЛЕН ВЯТЪР	7
5. ОБЛАЧНОСТ И СЛЪНЧЕВО ГРЕЕНЕ	8
6. СНЕЖНА ПОКРИВКА, ПОЛЕДИЦА И СЛАНА	9
7. ВЪЛНЕНИЕ НА МОРЕТО И ТЕМПЕРАТУРА НА МОРСКАТА ВОДА	9
8. ОСОБЕНИ И ОПАСНИ МЕТЕОРОЛОГИЧНИ ЯВЛЕНИЯ	10
<i>Особено опасни явления</i>	11
<i>Пренос на пустинен прах над България</i>	12
<i>Издадени предупреждения за опасни явления</i>	12
II. СЪСТОЯНИЕ НА ПОЧВАТА И ЗЕМЕДЕЛСКИТЕ КУЛТУРИ И ХОД НА ПОЛСКИТЕ РАБОТИ	12
1. СЪСТОЯНИЕ НА ПОЧВАТА	12
2. СЪСТОЯНИЕ НА ЗЕМЕДЕЛСКИТЕ КУЛТУРИ	13
3. ХОД НА ПОЛСКИТЕ РАБОТИ	14
III. ХИМИЯ НА ВАЛЕЖИТЕ И РАДИОАКТИВНОСТ НА ВЪЗДУХА	14
1. ХИМИЯ НА ВАЛЕЖИТЕ	14
2. РАДИОАКТИВНОСТ НА ВЪЗДУХА	15
IV. ХИДРОЛОГИЧНА ОЦЕНКА НА РЕЧНИЯ ОТТОК	16
V. СЪСТОЯНИЕ НА ПОДЗЕМНИТЕ ВОДИ	19
МЕТЕОРОЛОГИЧНА СПРАВКА ЗА СЕЗОН ЗИМА	21
ХИДРОЛОГИЧНА СПРАВКА ЗА СЕЗОН ЗИМА	22
АГРОМЕТЕОРОЛОГИЧНА СПРАВКА ЗА СЕЗОН ЗИМА	23

В месечния хидрометеорологичен бюлетин е направен обзор на основни процеси и явления от метеорологична, агрометеорологична, хидрологична и екологична гледна точка за територията на страната през посочения месец. Оперативната информация, набирана от националната мрежа на НИМХ и представена в бюлетина, дава възможност за бърза и обща преценка на влиянието на тези явления и процеси върху различни сфери на икономиката и обществения живот, за вземане на оптимални управленски решения и повишаване на икономическата полза от стопанската дейност и комфорта на живота.

Използваните климатични норми са за периода 1991–2020 г. До декември на 2021 г. бяха използвани климатични норми за периода 1961–1990 г.

НАЦИОНАЛНИЯТ ИНСТИТУТ ПО МЕТЕОРОЛОГИЯ И ХИДРОЛОГИЯ

е основно оперативно и научноизследователско звено в областта на метеорологията, агрометеорологията и хидрологията с дейност от национално и международно значение. Той осигурява:

методическо и техническо поддържане и развитие на националната метеорологична, агрометеорологична и хидрологична мрежа от станции за измервания и наблюдения с изграждане и управление на съответните бази данни за нуждите на оперативни и изследователски задачи, за национални и международни бюлетени и годишници;

издаване на прогнози на времето и климата, на морското вълнение и оттока на реките; оценка на динамиката на водните запаси в почвата и подземните води; предупреждения за опасни и особено опасни хидрометеорологични явления;

изследване на климатичните ресурси, колебанията и измененията на климата, свързаните с това неблагоприятни явления и влиянието им върху различни сфери на стопанската дейност;

изследване на метеорологични аспекти на замърсяването на въздуха, физични процеси в атмосферния граничен слой, атмосферни дифузионни модели, мониторинг на радиоактивност на атмосферата и валежите, химия на валежите, системи за ранно предупреждение за замърсяване на въздуха;

извършване на научно-приложни изследвания и изработване на експертни оценки, методики и други видове документи за различни дейности в селското стопанство, транспорта, енергетиката, строителството, туризма, водното стопанство, търговията, екологията, гражданската защита, както и дейности на природните и инженерните науки;

обучение на специализанти, дипломанти и докторанти в сферата на компетентност на НИМХ;

участие в глобалния и регионалния (VI регион на СМО) обмен на данни, информации и прогнози по програмите, координирани от СМО, ЮНЕСКО и други международни организации;

членство на страната в международни институти като Европейската организация за експлоатация на метеорологични спътници (EUMETSAT) и Европейския център за средносрочни прогнози на времето (ECMWF).

I. ПРЕГЛЕД НА ВРЕМЕТО

1. СИНОПТИЧНА ОБСТАНОВКА

1–2.П: През южните райони от Балканския полуостров преминава средиземноморски циклон, а северните са обхванати от южната периферия на антициклон с център над Балтийско море. С усилване на вятъра от север-североизток в страната нахлува студен въздух. В цялата страна вали сняг, само в югозападните райони валежите са от дъжд. Температурите се понижават значително.

3–4.П: След изтеглянето на циклона на изток на 500 hPa се изгражда баричен гребен. Валежите спират, а облачността временно се разкъсва. Вятърът отслабва, ориентира се от юг и на много места в равнинната част от страната има мъгла или ниска облачност. На 4.П облачността се увеличава, вечерта с приближаването на следващ циклон от югозапад започват валежи от дъжд.

5–6.П: Циклонът преминава бавно през Балканския полуостров. Валежи от дъжд има в цялата страна, значителни по количество в крайните южни райони от Централна България. Температурите са сравнително високи за началото на февруари.

7–8.П: Баричното поле остава циклонално. Времето е сравнително топло, облачно и мъгливо. След временно спиране от запад на изток отново има слаби валежи от дъжд.

9–11.ІІ: В Централното Средиземноморие се формира нов плитък циклонален вихър, който преминава през южните райони от Балканите и се запълва. Валежи има отново на много места в страната, повече по количество са в централната част от Южна и в Югоизточна България. Северните райони от Балканския полуостров са обхванати от периферията на антициклон с център над Украйна. Нахлува студен въздух, температурите се понижават значително и са близки до климатичните норми. Дъждът в повечето райони преминава в сняг, в Северна България и района на Стара планина се образува тънка снежна покривка.

12–13.ІІ: През Балканите преминава още един плитък средиземноморски циклон. В челото му се пренася топъл въздух и температурите се повишават. Отново, след временно спиране на валежите и разкъсване на облачността, от югозапад започват валежи от дъжд, които обхващат цялата страна и на много места в Южна България са значителни по количество.

14–16.ІІ: Пореден средиземноморски циклон преминава през страната. Валежите отслабват и за кратко спират, облачността се разкъсва и намалява, температурите се повишават. Следобед на 14.ІІ облачността отново се увеличава, а привечер от югозапад започват нови валежи, които на следващия ден обхващат цялата страна. В следобедните часове над Югозападна България се развива и купесто-дъждовна облачност, има интензивни краткотрайни валежи, гръмотевична дейност и градушки. Значителни са количествата на валежите в Югозападна и Централна Южна България. На 16.ІІ валежите спират, облачността се разкъсва и намалява.

17–18.ІІ: През южните райони от Балканския полуостров преминава следващ средиземноморски циклон. Валежи има в цялата страна, значителни по количество в Дунавската равнина и Източна България. В тила на циклона от север нахлува студен въздух, дъждът преминава в сняг, в много райони от страната се образува и снежна покривка, най-дебела в североизточните части. Температурите се понижават и са близки до климатичните норми.

19–20.ІІ: На 500 hPa над Балканите се изгражда слаб баричен гребен, приземното барично поле е антициклонално. Облачността се разкъсва, температурите се повишават.

21–22.ІІ: Балканският полуостров е под комбинираното влияние на поредния средиземноморски циклон, който преминава през южните райони от Гърция към Мала Азия, и югозападната периферия на антициклон с център над Украйна. В страната има повсеместни валежи от дъжд, който навсякъде преминава в сняг. Значителни количества на валежите са измерени в Централна България, като най-големи са в крайните южни райони. В по-голямата част от страната се образува нова снежна покривка, по-дебела в Северна България. Духа силен и бурен вятър, отначало от североизток, впоследствие от север-северозапад. Температурите отново се понижават значително и в цялата страна са около и по-ниски от обичайните за периода.

23–26.ІІ: Към Балканите се спуска барична долина от север и през страната преминава студеният фронт, лежащ в нея. В началото на периода е сравнително топло. След временно намаление облачността отново се увеличава и от северозапад на югоизток на 24.ІІ на много места в страната има валежи от дъжд. Вятърът отначало е от запад-югозапад, впоследствие от северозапад, усилва се и с него нахлува относително студен въздух. На 25 и 26.ІІ вятърът отслабва и се ориентира от север. Облачността е предимно значителна, слаби превалвания от дъжд и сняг има главно в източните и планинските райони.

27–28.ІІ: На 500 hPa се изгражда слаб баричен гребен, а приземното барично поле е антициклонално. Вятърът стихва. Облачността се разкъсва и намалява, на места в низините сутрин видимостта е намалена. Температурите се повишават.

Таблица 1. Метеорологична справка за февруари 2026 г.

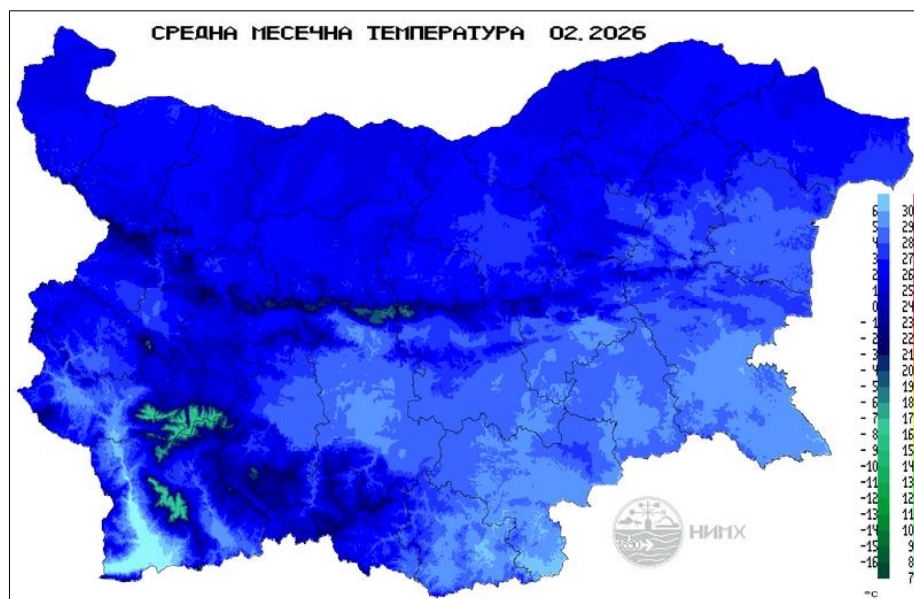
Станция	Температура на въздуха (°C)						Валеж (mm)				Брой дни с			
	средна месечна	отклонение от нормата	макси- мална	дата	мини- мална	дата	месечна сума	% от нормата	макси- мален	дата	валеж		вятър ≥14 m/s	снежна покривка
											≥1 mm	≥10 mm		
София	3.1	1.4	11.5	20	-4.8	2	57.7	160	12.8	18	9	2	1	8
Видин	2.1	0.3	15.5	8	-6.4	4	65.8	166	20.6	18	13	1	0	10
Монтана	2.0	-0.1	14.3	8	-6.8	2	63.7	189	14.9	22	11	3	3	15
Враца	2.2	-0.3	15.6	24	-7.2	2	65.1	136	18.6	18	10	2	3	14
Плевен	2.1	-0.4	14.8	24	-10.0	3	64.3	184	35.4	18	11	1	0	12
В. Търново	3.6	0.8	17.6	15	-6.9	2	82.5	183	24.9	18	10	4	0	10
Русе	2.3	-0.3	16.0	14	-11.5	3	101.8	250	36.5	18	9	4	9	12
Разград	1.9	0.1	15.7	15	-10.3	3	103.6	258	26.1	18	11	4	4	10
Добрич	2.9	1.0	17.0	15	-9.3	3	98.6	284	33.4	18	12	3	1	9
Варна	4.5	0.9	16.0	14	-5.5	3	86.9	264	45.5	18	11	1	2	4
Бургас	5.4	1.0	19.9	15	-3.1	3	83.1	200	24.7	18	13	3	9	1
Сливен	5.2	1.3	15.8	15	-4.1	3	111.0	277	28.4	18	8	5	6	3
Кърджали	5.3	1.5	16.2	7	-3.1	28	150.7	250	36.9	6	12	5	11	5
Пловдив	5.3	1.9	18.7	24	-2.1	28	96.4	268	16.3	21	10	6	4	5
Благоевград	6.0	2.4	15.1	15	-4.2	19	55.6	144	16.0	5	7	2	2	1
Сандански	8.0	2.5	16.4	15	-1.1	19	81.6	237	29.3	16	9	3	9	0
Кюстендил	4.9	2.7	15.1	24	-5.2	19	56.8	146	19.9	16	7	2	4	1

2. ТЕМПЕРАТУРА НА ВЪЗДУХА

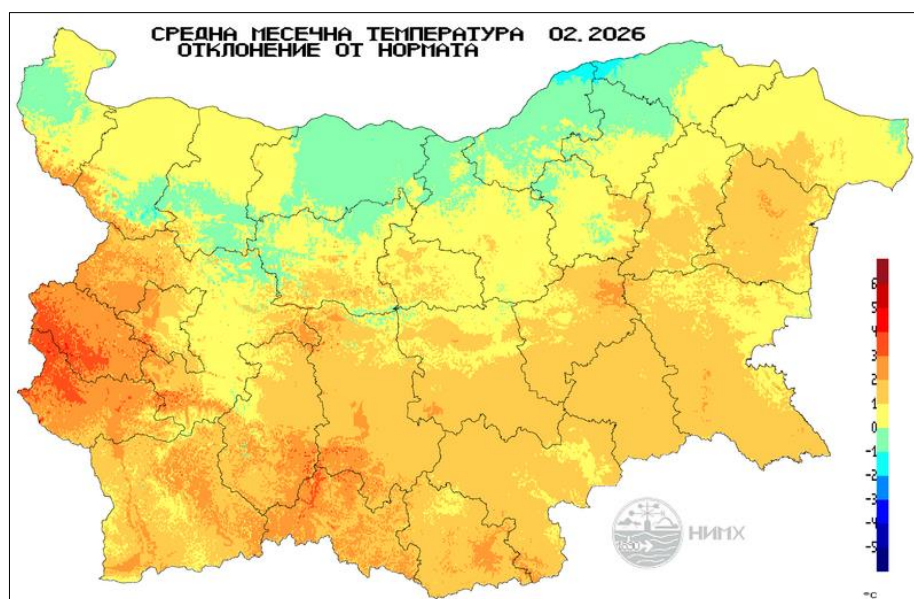
Средните месечни температури, определени за оперативните станции на НИМХ в населени места, са най-често между 1 и 8 °С. В станциите на планински върхове средните месечни температури са между -8.3 °С (Мусала) и -1.7 °С (Рожен). По Черноморието средните месечни температури са между 3.9 °С (Шабла) и 6.2 °С (Ахтопол). Месец февруари е най-топъл в Сандански (средна месечна температура 8.0 °С) и най-студен в Образцов чифлик, обл. Русе (средна месечна температура 1.2 °С). Средните месечни температури в населените места имат отклонение от месечната норма между -0.4 °С (Плевен) и +2.8 °С (Перник).

През периодите 5–8, 11–16, 19–20 и 23–25.ІІ е относително топло. В дните 1–3, 10, 18, 21–22 и 26–28.ІІ е относително студено. На 4, 9 и 17.ІІ температурите са близки до нормата. Най-студено е в Разград на 2.ІІ (средна денонощна температура -9.0 °С). Най-топло е в Малко Търново на 15.ІІ (средна денонощна температура 13.3 °С).

В станциите на НИМХ в населени места най-високата измерена максимална температура е 19.9 °С в с. Горен чифлик, обл. Варна, на 15.ІІ. Най-ниската минимална температура в населено място е -15.5 °С в с. Бръшлен, обл. Русе, на 3.ІІ. По Черноморието са измерени най-висока максимална температура 21.7 °С в Ахтопол на 15.ІІ и най-ниска минимална температура -6.7 °С в Шабла на 3.ІІ. Най-ниската минимална температура е измерена на връх Мусала на 19.ІІ – -17.4 °С.

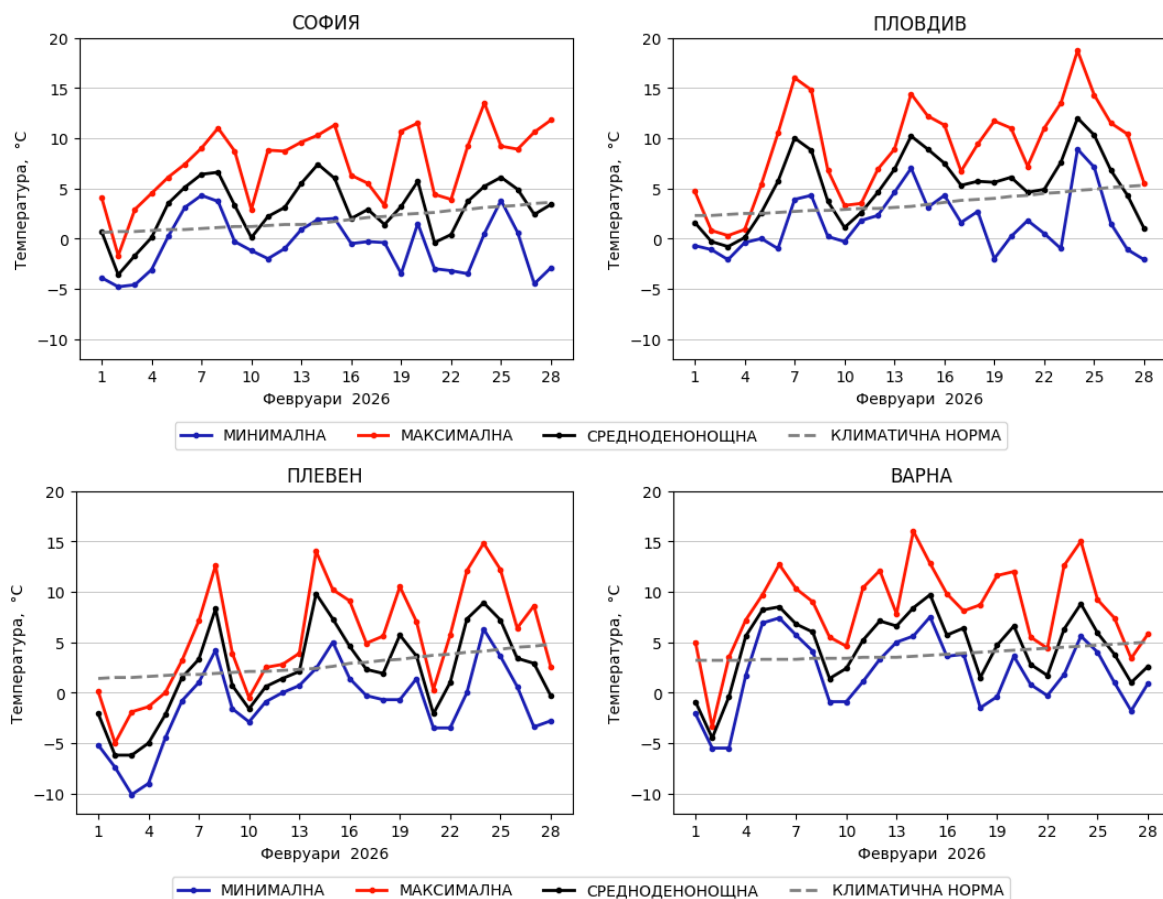


Фигура 1. Средна месечна температура на въздуха (°С), февруари 2026 г.



Фигура 2. Средна месечна температура – отклонение от нормата (°С), февруари 2026 г.

На фигура 3 са представени денонощните температури за градовете София, Пловдив, Плевен и Варна.

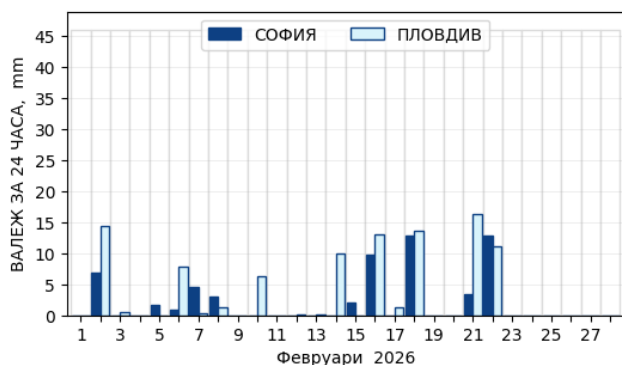


Фигура 3. Температура на въздуха (°C) през февруари 2026 г. Червена линия – максимална температура; синя – минимална; черна – средна денонощна; сива прекъсната – климатична норма.

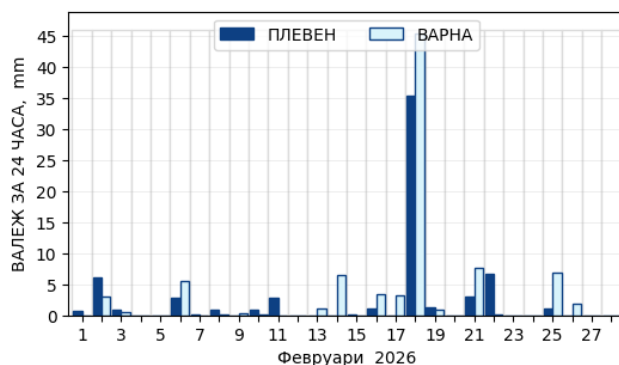
3. ВАЛЕЖ

Месечните суми на валежите¹ са между 107% (Черни връх) и 373% (Велинград) от климатичната норма. Почти без валежи е на 20 и 28.ІІ. Най-масови са валежите на 2, 16, 18 и 21.ІІ, като на 18.ІІ са и най-обилни. Най-голямото измерено 24-часово количество валеж е 82.4 mm в с. Мугла, обл. Смолян, на 16.ІІ. Броят на дните с валеж над 1 mm е между 7 и 17. Броят на дните с валеж над 10 mm е между 1 и 8.

На фигура 4 и фигура 5 е представена 24-часовата² сума на валежите за градовете София и Пловдив, Плевен и Варна.



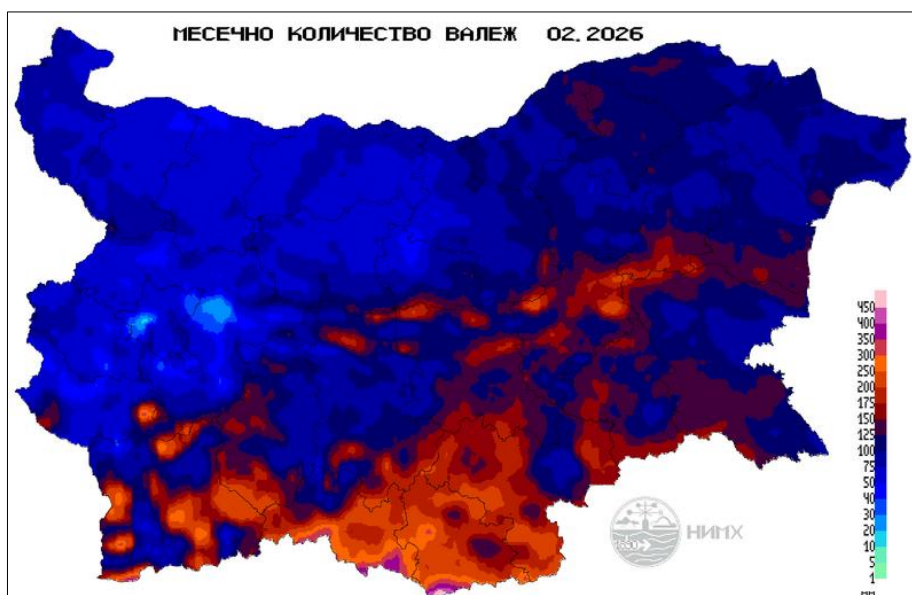
Фигура 4. 24-часови количества валеж (mm) през февруари 2026 г. за София и Пловдив.



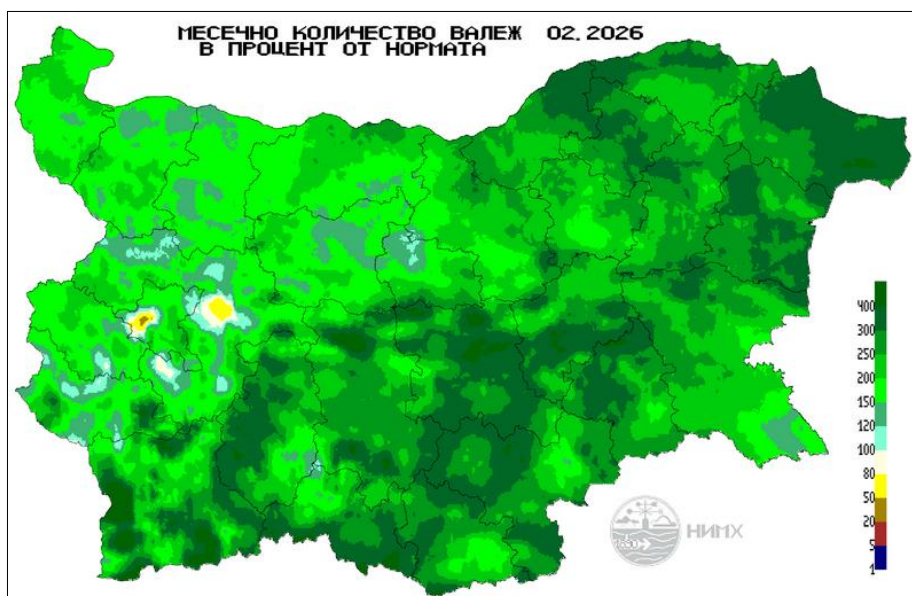
Фигура 5. 24-часови количества валеж (mm) през февруари 2026 г. за Плевен и Варна.

¹ Мерната единица за количество валеж е „милиметър височина“ (mm), еквивалентна на „литър на квадратен метър“ (l/m²).

² 24-часовото количество валеж е натрупано за периода от 7 ч. локално време на предната дата до 7 ч. локално време на датата, за която се отнася.



Фигура 6. Площно разпределение на месечната сума на валежа (mm), февруари 2026 г.



Фигура 7. Месечно количество валеж в процент от нормата, февруари 2026 г.

4. СИЛЕН ВЯТЪР

В дните със силен вятър³ такъв е регистриран в поне 14 оперативни метеорологични станции на НИМХ. По този критерий през февруари духа силен вятър на 1, 15, 17–18, 20 и 24.ІІ. На 1.ІІ южно от страната преминава средиземноморски циклон, в чийто тил над Балканския полуостров израства гребен от север-североизток и се усилва североизточният вятър. Силният вятър на 15, 17–18 и 20.ІІ е свързан с преминаването на циклони през страната, а на 24.ІІ – с преминаването на студен фронт.

По планинските върхове има регистриран вятър със скорост над 25 m/s на 1.ІІ и през периодите 3–5, 14–15, 17–20 и 23–24.ІІ. Броят на дните със силен вятър е между 0 и 5, но в станции като н. Емине и Кърджали достига до 9–11 дни.

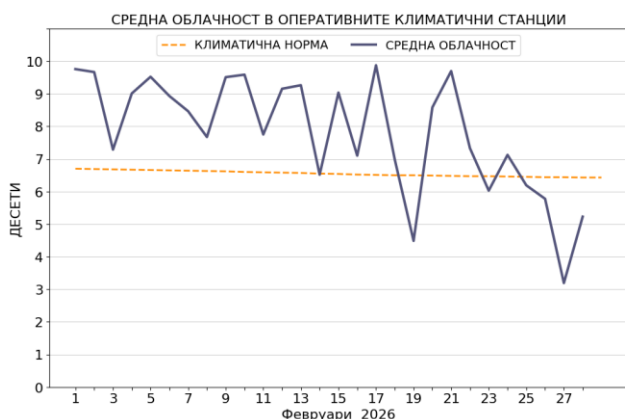
³ С максимална скорост ≥ 14 m/s.



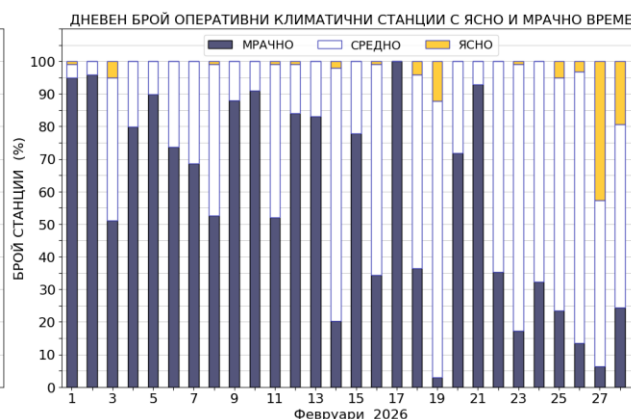
Фигура 8. Брой оперативни климатични станции със силен вятър през февруари 2026 г.

5. ОБЛАЧНОСТ И СЛЪНЧЕВО ГРЕЕНЕ

Средната облачност в оперативните станции на НИМХ е между 5 и 10 десети, като стойностите са около и малко над нормата, с отклонения между -2 и +3 десети. Броят на ясните дни е между 0 и 3, което е под нормата. Броят на мрачните дни е между 7 и 24, което е над нормата в широки граници.



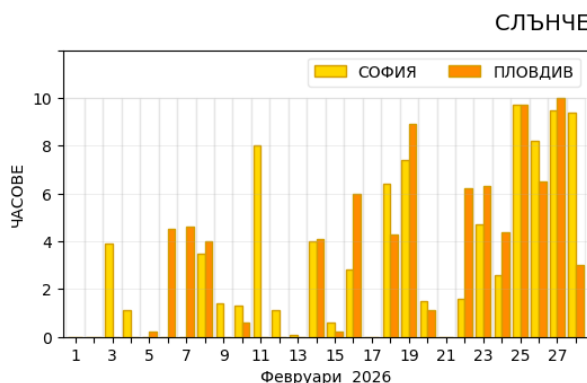
Фигура 9. Ход на средната облачност в сравнение с климатичната норма, февруари 2026 г.



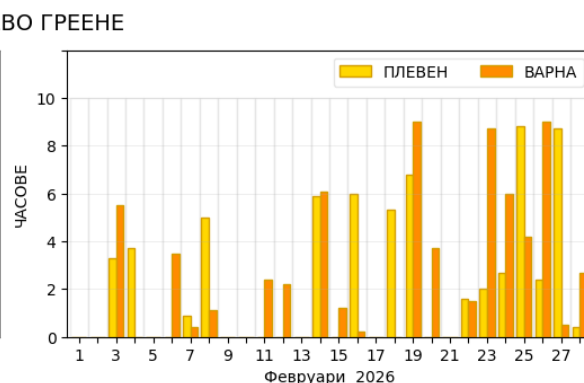
Фигура 10. Брой оперативни климатични станции (%) с ясно и мрачно време по дни, февруари 2026 г.

По данни от оперативните синоптични станции на НИМХ продължителността на слънчевото греене през месец февруари е под климатичната норма – между 31% на вр. Ботев и 81% от нормата в Сандански. Най-много часове слънчево греене има в Сандански (118), а най-малко – на Черни връх (32).

На фигури 11 и 12 е представено дневното разпределение на часовете слънчево греене за градовете София и Пловдив, Плевен и Варна.



Фигура 11. Слънчево греене (в часове) през февруари 2026 г. за София и Пловдив.



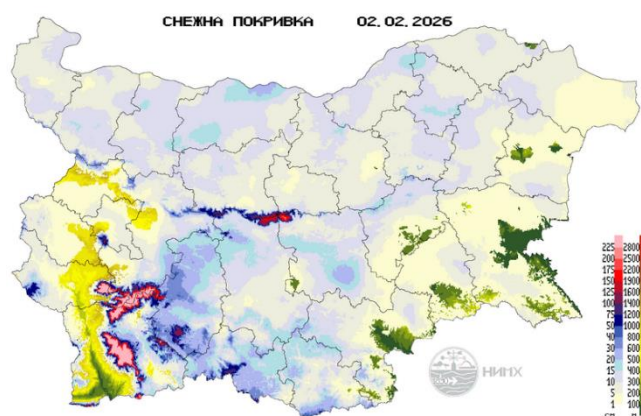
Фигура 12. Слънчево греене (в часове) през февруари 2026 г. за Плевен и Варна.

6. СНЕЖНА ПОКРИВКА, ПОЛЕДИЦА И СЛАНА

Най-масови снеговалежи има в периода 1–3.ІІ и снежна покривка се образува в цялата страна. След едноседмичен период на топене на 10–11.ІІ за кратко се образува нова снежна покривка. Най-обилни са снеговалежите на 18–19 и 21–22.ІІ в Дунавската равнина и Стара планина, по-слаби са в Южна България и не във всички области. За 2–3 дни тази снежна покривка се стопява почти навсякъде и до края на месеца сняг остава само по високите планински върхове и била. Най-високата снежна покривка, измерена в населено място, е 35 cm в Белово, обл. Пазарджик, на 2.ІІ. Най-висока снежна покривка на планински връх е измерена на вр. Ботев на 25.ІІ – 269 cm.

Поледица е регистрирана в 8 дни от месеца, като най-масово явлението е на 5, 6 и 21.ІІ.

Слани са регистрирани по-често през последното десетдневие на февруари, когато времето през нощта е предимно ясно. Масови слани има на 19, 23, 27 и 28.ІІ.



Фигура 13. Брой оперативни климатични станции със снежна покривка през февруари 2026 г.

Фигура 14. Снежна покривка на 2.ІІ.2026 г.



Фигура 15. Брой оперативни метеорологични станции с поледица през февруари 2026 г.



Фигура 16. Брой оперативни климатични станции със слана през февруари 2026 г.

7. ВЪЛНЕНИЕ НА МОРЕТО И ТЕМПЕРАТУРА НА МОРСКАТА ВОДА

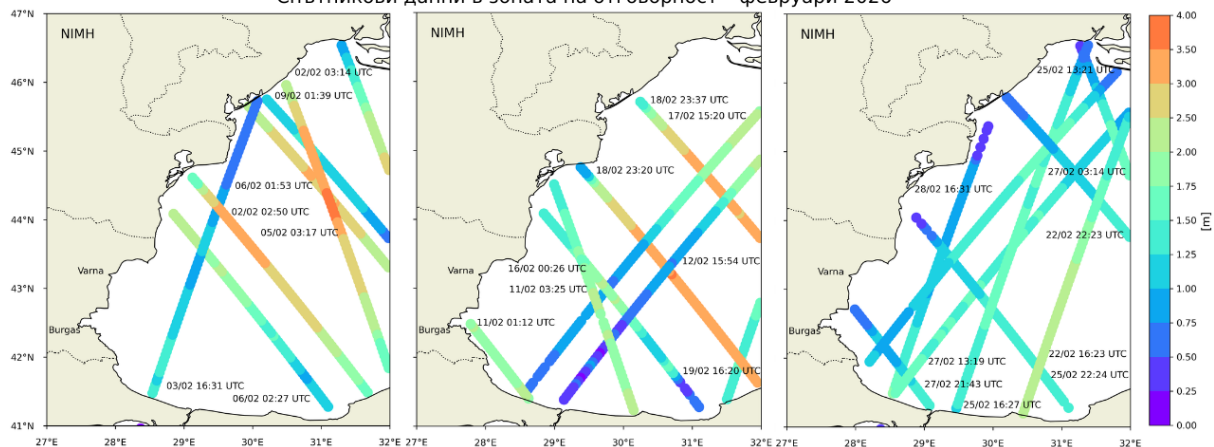
През февруари над западната акватория на Черно море динамиката на атмосферните процеси е голяма. Вълнението на морето най-често е слабо – 3 бала, при Ахтопол – умерено, 4 бала (фиг. 18). В началото на месеца духа силен вятър от север-североизток, впоследствие от север-северозапад и вълнението е умерено (4 бала), а в района на Ахтопол – силно (5 бала). В средата и в края на първото десетдневие, в края на второто и в началото и средата на третото вълнението по крайбрежието отново се увеличава на 4 бала, в Ахтопол временно на 5.

Според наличната информация от метеорологични спътници⁴ дните със значима височина на вълната над 1.25 m в зоната на отговорност⁵ на НИМХ са 15 (фиг. 17).

⁴ JASON 3, SARAL/ALTIKA и SENTINEL 6, получена в НИМХ чрез Глобалната телекомуникационна система на СМО.

⁵ Западната акватория на Черно море до меридиан 32° и.д.

Спътникови данни в зоната на отговорност – февруари 2026

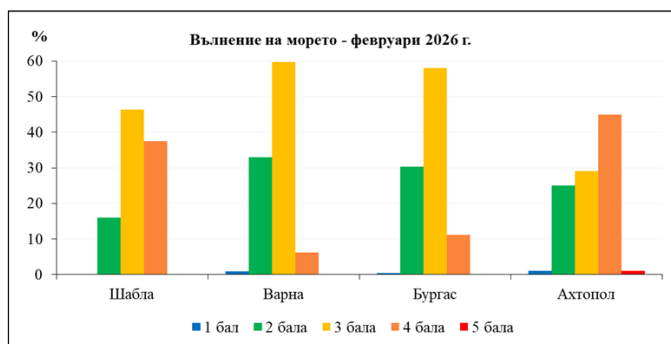


Фигура 17. Спътникова информация за значима височина на вълната от океанографски спътници.

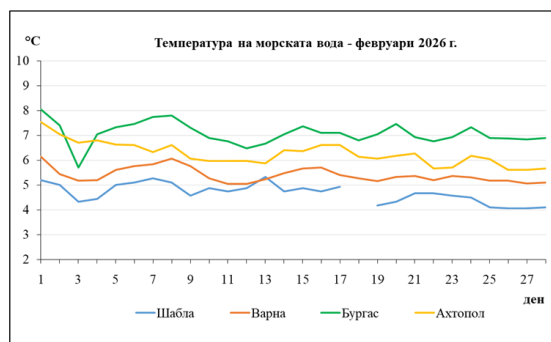
Температурата на морската вода няма големи амплитуди на изменение. В началото на февруари тя е от 5 °C по Северното Черноморие до 8 °C по Южното, а в края на месеца съответно от 4 °C до 7 °C (фиг. 19).

През февруари за зоната на отговорност на НИМХ в Черно море са издадени 6 предупреждения за почти силен вятър⁶ – на 2, 4, 9, 10, 19 и 24.ІІ, 2 за почти силен вятър и вълнение⁷ – на 5 и 21.ІІ, 2 за силен вятър⁸ – на 15 и 17.ІІ, и 3 предупреждения за силен вятър и вълнение – на 1, 17 и 20.ІІ.

За крайбрежието са издадени предупреждения⁹ за опасни метеорологични явления в 9 дни от месеца: от първа степен (жълт код) – за значително вълнение на 5 и 22.ІІ, за силен вятър на 15.ІІ и за силен вятър и значително вълнение на 2, 9, 10, 18 и 21.ІІ; предупреждение от втора степен (оранжев код) за бурно вълнение и силен вятър е издадено за 1.ІІ.



Фигура 18. Вълнение на морето – февруари 2026 г.



Фигура 19. Температура на морската вода – февруари 2026 г.

8. ОСОБЕНИ И ОПАСНИ МЕТЕОРОЛОГИЧНИ ЯВЛЕНИЯ

Мъгли са наблюдавани в 27 дни от месеца в станции от равнинната и полупланинската част на страната. За сравнение, през февруари 2025 г. дните с мъгла са 22. По високите части на планините мъгли (облачна среда) има също в 27 дни от месеца, предходната година – в 24.

Гръмотевична дейност е регистрирана в 2 дни. Явлението е с по-голям обхват на 15.ІІ. През февруари 2025 г. не е отчетена гръмотевична активност.

Валежи от град са регистрирани в 3 дни от месеца. На 16.ІІ валежи от град са отчетени в 12 метеорологични станции в областите София, Кюстендил и Благоевград. За сравнение, през февруари 2025 г. няма регистрирани градушки.

⁶ За корабоплаването предупреждение за почти силен вятър се издава при вятър със сила 7 бала по скалата на Бофорт.

⁷ За корабоплаването предупреждение за вълнение се издава при височина на вълната ≥ 5 бала.

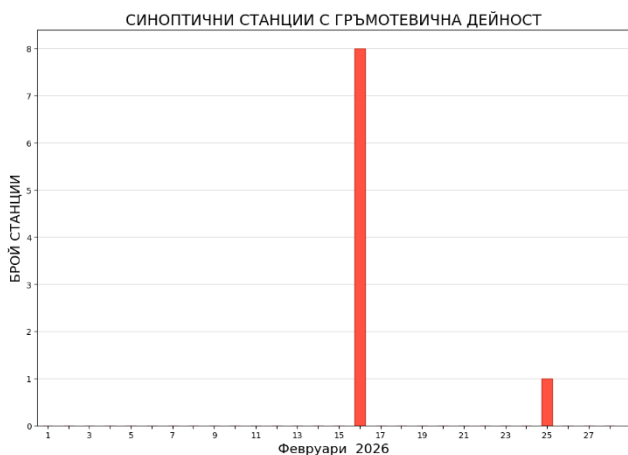
⁸ За корабоплаването предупреждение за силен вятър се издава при вятър със сила 8 и 9 бала по скалата на Бофорт.

⁹ Граждански предупреждения се издават за българското крайбрежие до 12 морски мили навътре в морето. Значително вълнение в системата МЕТЕОАЛАРМ е вълнение ≥ 4 бала по скалата на Бофорт.

На фигури 20 и 21 наличието на мъгла и гръмотевична дейност се отнася за 24-часовия период от 6 ч. UTC¹⁰ на предната дата до 6 ч. UTC на датата, за която е посочено. На фигура 22 наличието на валеж от град се отнася за 24-часовия период от 7 ч. локално време на предната дата до 7 ч. локално време на датата, за която е посочено.



Фигура 20. Брой синоптични станции с мъгла през февруари 2026 г.



Фигура 21. Брой синоптични станции с гръмотевична дейност през февруари 2026 г.



Фигура 22. Брой оперативни метеорологични станции с валеж от град през февруари 2026 г.

Особено опасни явления

През периода **4–7.ІІ** в резултат на обилни валежи има локални наводнения в областите Смолян и Кърджали. В общините Ардино и Крумовград е обявено частично бедствено положение.

През периода **16–23.ІІ** вследствие на продължителни дъждове в Южна България и обилни снеговалежи в североизточните части на страната, придружени със силни до бурни ветрове, са нанесени щети в отделни райони. Има локални наводнения, паднали дървета и временни прекъсвания на електрозахранването, активирани са свлачища, затруднен е транспортът. По данни от метеорологичните станции на НИМХ месечните суми на валежите значително надвишават климатичните норми на много места в страната. Критични са районите около Ардино, където река Арда прелива и отново прекъсва достъпа до шест населени места. В община Смолян е обявено частично бедствено положение заради откъснати селища вследствие на обилния снеговалеж и повалени от силния вятър дървета. Най-засегнато е с. Мугла, където поройни води и свлачище са прекъснали пътя. Измереното на **16.ІІ** 24-часово количество валеж в станцията на с. Мугла е 82.4 mm (l/m²) при месечна норма за станцията 76 mm. Въведено е ограничение за движението на тежкотоварни автомобили през проходите Превала и Рожен. Ски зоната в Пампорово е затворена заради повалени от бурния вятър дървета по пистите. На **18.ІІ** в седем селища на община Аксаково, обл. Варна, е обявено бедствено положение заради силен вятър, снегонавявания, обледяване и повреди по техническата инфраструктура. На **21.ІІ** активирани свлачища затрудняват движението и предизвикват пътни блокади по пътя Самоков–София.

¹⁰ Coordinated Universal Time

Пренос на пустинен прах над България

Общият брой дни през февруари с циркулация, водеща до пренос на пустинен прах¹¹ (предимно от Сахара) над България или над част от нея, е 5. Цирулация, благоприятстваща пренос на прах над цялата страна, няма. Над североизточната част от страната пренос има само в 1 ден, над северозападната – в 2, и над югозападната и югоизточната част – в по 3 дни.

Район	Дата, февруари 2026 г.
Северозападен	4, 5
Североизточен	15
Югоизточен	5, 15, 16
Югозападен	5, 14, 15

Таблица 2. Дати от месец февруари 2026 г. по райони в страната с пренос на пустинен прах.



Фигура 23. Брой дни с пренос на пустинен прах през февруари 2026 г. по райони.

Издадени предупреждения за опасни явления

Националният институт по метеорология и хидрология е издал предупреждения за опасни метеорологични явления¹² в поне една област от страната за 12 дни от месец февруари. Предупреждения от първа степен (жълт код) има във всичките 12 дни – за силен вятър, ниски температури, валежи от дъжд или сняг и поледица. В 6 дни има предупреждения и от втора степен (оранжев код) – за валежи от дъжд, валежи от сняг и силен вятър, а за 5.ІІ е издадено предупреждение от трета степен (червен код) за значителни валежи от дъжд в областите Кърджали и Смолян.



Фигура 24. Издадени предупреждения за 3, 5 и 15.ІІ (<https://weather.bg/obshtini/>).

II. СЪСТОЯНИЕ НА ПОЧВАТА И ЗЕМЕДЕЛСКИТЕ КУЛТУРИ И ХОД НА ПОЛСКИТЕ РАБОТИ

1. СЪСТОЯНИЕ НА ПОЧВАТА

През февруари агрометеорологичните условия в страната се отличават с повишена динамика. В полските райони са регистрирани повсеместни валежи, които на места в Централна, Източна и Южна България надхвърлят до три пъти климатичните норми за месеца. Най-големи количества валеж са отчетени в района на Ямбол – 123.9 l/m², Хасково – 162.4 l/m², Крумовград – 170.3 l/m², Златоград – 304.8 l/m², и Ивайловград – 346.6 l/m².

Падналите валежи значително увеличават съдържанието на влага в еднометровия почвен слой, като в голяма част от земеделската зона е достигната пределната полска влагоемност (ППВ). В Югоизточна България, както и на места по Черноморското крайбрежие е регистрирано и преовлажнение в горните почвени слоеве.

¹¹ На база комбиниран анализ на синоптични карти, спътникови продукти, прогностични числени модели за атмосферна циркулация и за състав на атмосферата от моделите на CAMS (Copernicus Atmosphere Monitoring Service).

¹² За един и същи ден може да са издадени предупреждения за опасни метеорологични явления от различен вид.

Нивата на влагозапасите в 100 cm почвен слой, отчетени през месеца при посеви със слята повърхност, стърнища след посеви със слята повърхност, както и при площи след окопни култури и угар, са представени в процент от ППВ в таблица 3.

Таблица 3. Измерени нива на влагозапаси в 100 cm почвен слой

Станция	Водни запаси към 17.ІІ.2026 г. в % от ППВ		
	Посеви със слята повърхност	Угар	След окопни
Кнежа	98%	99%	---
Новачене	82%	85%	---
Силистра	98%	95%	---
Разград	89%	85%	---
Царев брод	83%	93%	---
Карнобат	100%	100%	---
Ямбол	100%	---	100%
Чирпан	83%	---	79%
Пловдив	100%	---	---
Кюстендил	100%	---	---
Сандански	100%	---	100%



Фигура 25. Индекс на почвено засушаване (SMI) по данни за влажността на почвата, измерена в слоя 0–100 cm на 17.ІІ.2026 г. при стърнища от житни и при окопни култури и угар.



Фигура 26. Пространствено разпределение на стойностите на стандартизирания индекс на валежите и евапотранспирацията (SPEI)¹³ през февруари 2026 г.

2. СЪСТОЯНИЕ НА ЗЕМЕДЕЛСКИТЕ КУЛТУРИ

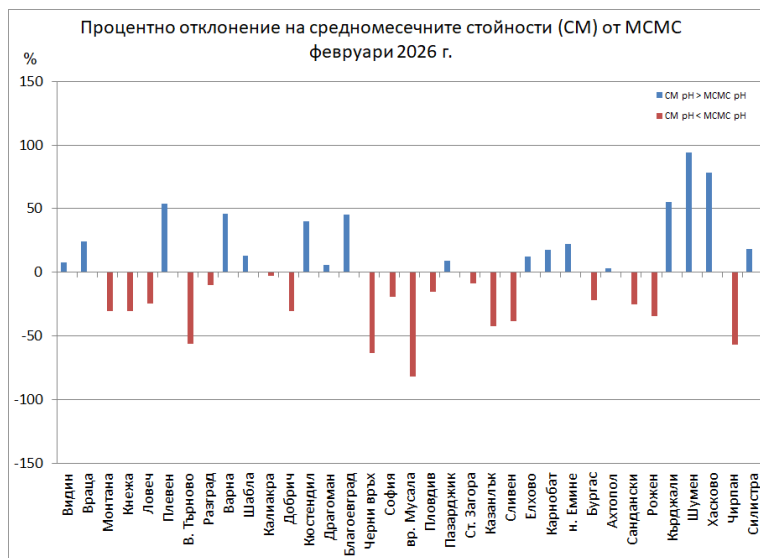
В началото на февруари агрометеорологичните условия се определят от поднормени температури, с минимални стойности на места в Северна България до $-10 - -12$ °C, в Кнежа -13.8 °C. Образувалата се снежна покривка в районите с ниски отрицателни температури защитава от измръзване зимуващите във фаза втори-трети лист житни култури.

След студеното време в края на първата седмица на месеца настъпва краткотрайно съществено повишение на температурите и съответна промяна в агрометеорологичните условия. В много райони на страната са регистрирани максимални температури до и над $12-13$ °C, а на места в Южна България и над 15 °C. Последвалото застудяване в края на първото, началото и края на второто десетдневие възпрепятства нежелателното преждевременно развитие на зимуващите земеделски култури. През периода 18–23.ІІ в голяма част от Северна България вали сняг и се образува снежна покривка.

¹³ SPEI (Standardized Precipitation Evapotranspiration Index) – Стойностите на SPEI дават възможност да се оценят условията на суша чрез баланса между сумата на валежите и изпарението от почвата и посевите. Различията между двата индекса SMI и SPEI се състои в това, че първият характеризира условията за суша в почвата и се основава на водно-физичните свойства на всеки конкретен тип почва, докато вторият характеризира баланса на процесите на овлажнение и изпарение в приземния слой на атмосферата

През февруари в 9 станции стойностите на рН са в киселинната област (фиг. 27). Това са станциите в Монтана, Ловеч, Разград, Добрич, Черни връх, Мусала, Сандански, Чирпан и Казанлък. В 5 станции стойностите на рН са в алкалната област, а в 21 станции са в неутралната област. Най-киселинни са стойностите на рН в станция Казанлък, а най-алкални – в станция Шумен.

Средномесечните стойности на специфичната електропроводимост на валежите в станциите Кюстендил, Плевен, Пловдив, Варна и Бургас за месец февруари варират от 15 до 62.4 $\mu\text{S}\cdot\text{cm}^{-1}$ (микро Сименс на сантиметър). Най-висока стойност на ЕС (312 $\mu\text{S}\cdot\text{cm}^{-1}$) е измерена в станция Бургас на 2.ІІ, а най-ниска (3 $\mu\text{S}\cdot\text{cm}^{-1}$) – в станция Варна.



Фигура 28. Процентно отклонение на средномесечните стойности на рН от многогодишните средномесечни стойности за февруари 2026 г.

2. РАДИОАКТИВНОСТ НА ВЪЗДУХА

В НИМХ се провеждат дългогодишни научни изследвания в областта на атмосферната радиоактивност. При регистриране на отклонения в обичайните стойности на наблюдаваните в НИМХ характеристики на атмосферната радиоактивност информацията се предава на оторизираните държавни институции.

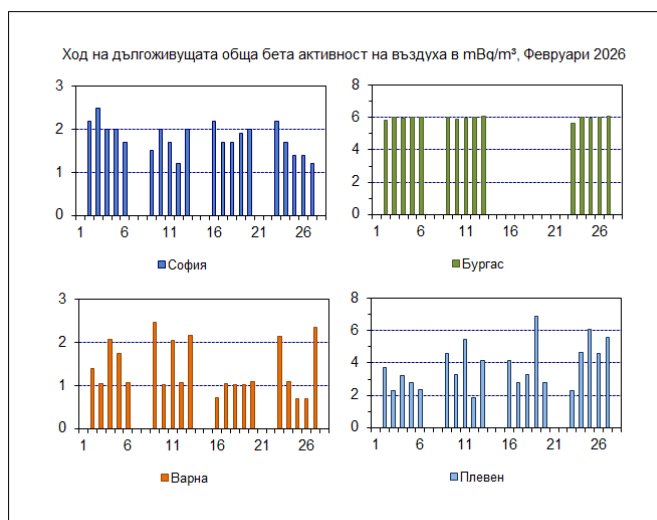
Основният метод за измерване на радиоактивността на атмосферата в НИМХ е бета радиометрия на аерозолни филтри, атмосферни отлагания и валежи, тъй като преобладаващата част от техногенните биологично значими радионуклиди са бета лъчители.

Изследванията се базират на проби, набирани в мрежата от станции на НИМХ и анализирани в 4 радиометрични лаборатории в София, Варна, Бургас и Плевен. Обръща се внимание за възможен трансграничен пренос на замърсяващи вещества, включително и радиоактивни примеси (чл. 22, ал. 1 от Закона за чистотата на атмосферния въздух, обн. ДВ, бр. 45 от 28.05.1996 г.; изм. ДВ, бр. 85 от 1997 г.; изм. ДВ, бр. 103 от 2018 г., в сила от 01.01.2019 г.; доп. ДВ, бр. 1 от 2019 г., в сила от 03.01.2019 г.).

Средните месечни стойности на общата бета активност на атмосферния аерозол в приземния въздух, измерени 120 часа след пробовземането на филтъра, в София, Варна, Плевен и Бургас през февруари 2026 г. варират от 1.8 до 6.0 mBq/m^3 и са близки и по-високи от тези през предходния месец. Вариациите в среднодневните стойности в станциите са показани на фигура 29. Максималната дневна концентрация е измерена на 19.ІІ в Плевен.

Стойностите на дългоживущата обща бета активност на атмосферните отлагания и валежите в станциите от мрежата на НИМХ през февруари 2026 г. са в границите на вариациите, наблюдавани през последните 10 години в някои от станциите.

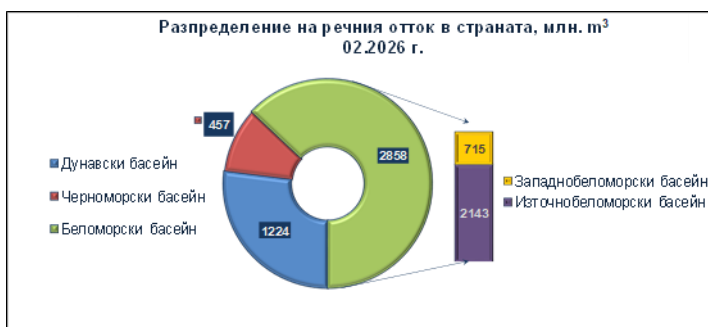
Средните стойности от измерването на аерозолните проби се получават от измервания в работни дни. Радиоактивността на атмосферните отлагания и валежите се отчита без прекъсване.



Фигура 29. Месечен ход на обща бета активност на въздуха (mBq/m³) за февруари 2026 г.

IV. ХИДРОЛОГИЧНА ОЦЕНКА НА РЕЧНИЯ ОТТОК

Общият обем на речния отток¹⁴ в страната за февруари е 4539 млн. m³. Стойността му е 2 пъти повече спрямо предходния месец и близо 6 пъти повече спрямо февруари 2025 г. На фигура 30 са представени графично данните за разпределението на речния отток в страната през февруари 2026 г. Обемът на месечния отток през февруари е най-големият, регистриран за месец февруари през последните 10 години (фиг. 31). На фигури 32, 33 и 34 е представена информация за състоянието на реките в четирите водосборни басейна в страната през февруари; отбелязани са средните стойности на водните количества при оперативните хидрометрични пунктове, както и максималните и минималните стойности на водните количества за избрани хидрометрични станции.



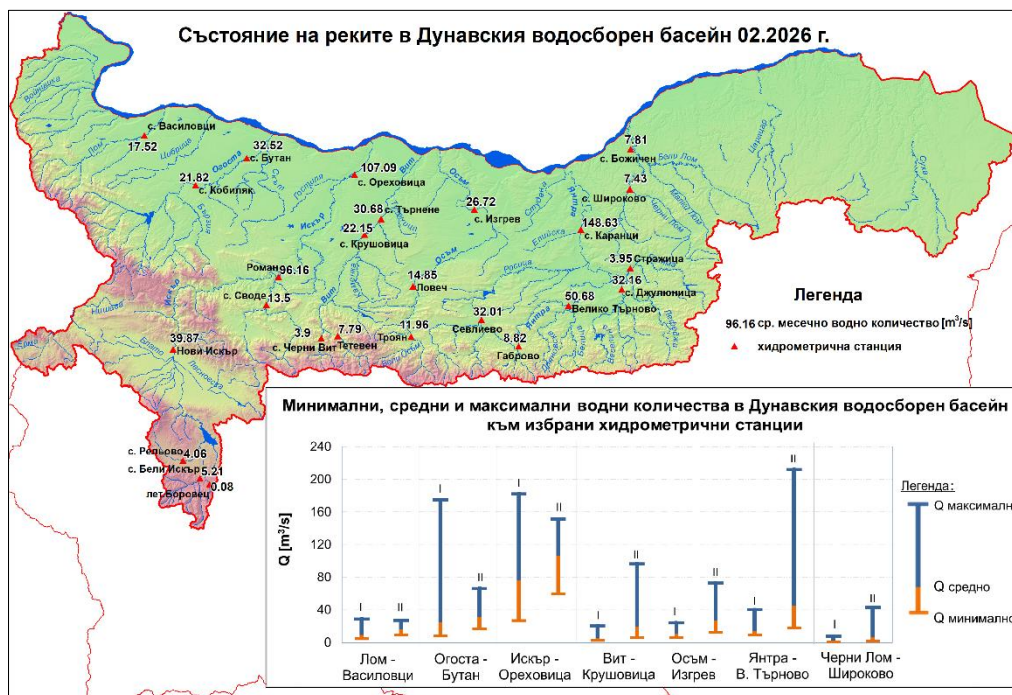
Фигура 30. Разпределение на речния отток в страната през февруари 2026 г.



Фигура 31. Обем на общия отток за м. февруари за периода 2014–2026 г.

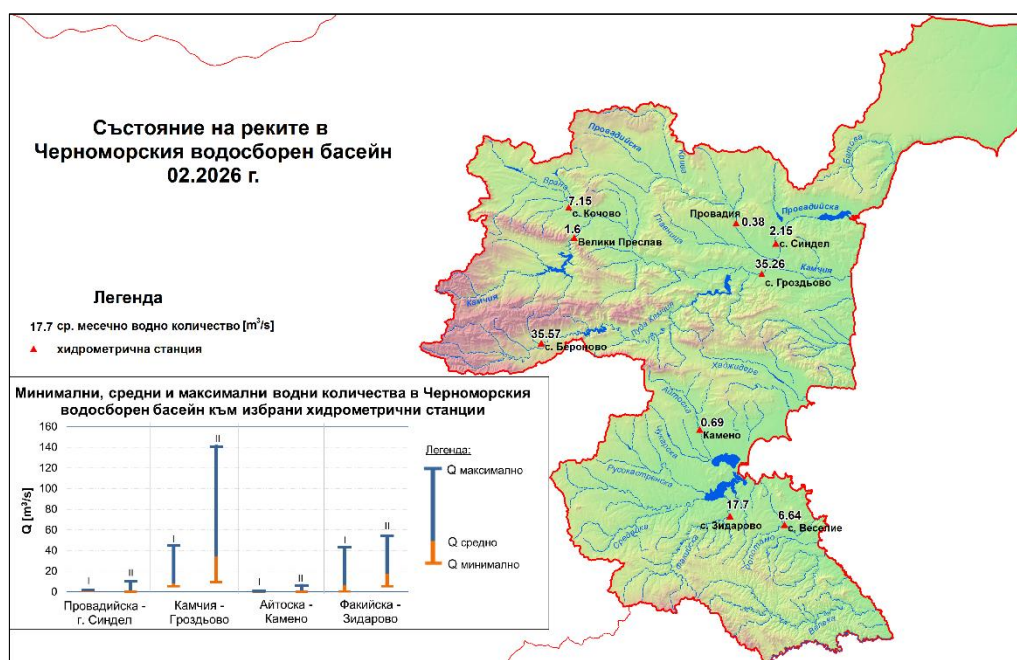
В **Дунавския водосборен басейн** обемът на речния отток за февруари е 1224 млн. m³, което е със 71% повече спрямо януари и над 5 пъти повече спрямо февруари 2025 г. В резултат на валежи и частично снеготопене са регистрирани повишения на речните нива в басейна през по-голяма част от месеца. По-съществени са повишенията в периода 14–18. II във водосборите на реките Искър – със 118 cm при гр. Нови Искър, Осъм – със 147 cm при с. Изгрев, Янтра – с до 260 cm по основното течение и с 300 cm на р. Джулюница при едноименното село. През периода 19–21. II по-съществени повишения са отчетени отново по основното течение на р. Янтра – с до 235 cm, и във водосбора на р. Русенски Лом – със 179 cm на р. Черни Лом при с. Широково. Регистрираните водни количества през периодите 15–16 и 21–23. II във водосборите на реките Янтра и Русенски Лом са достигнали и преминали жълтия праг за внимание, отговарящ на максимално водно количество с период на повторение веднъж на 2 години. През февруари средномесечните водни количества на повечето от реките в басейна са около и над месечните норми. Водното количество на р. Мусаленска Бистрица при лет. Боровец е под месечните норми.

¹⁴ Данните са оперативни и са за измерени водни стоежи и водни количества, определени по временни ключови криви.



Фигура 32. Състояние на реките в Дунавския басейн през февруари 2026 г.

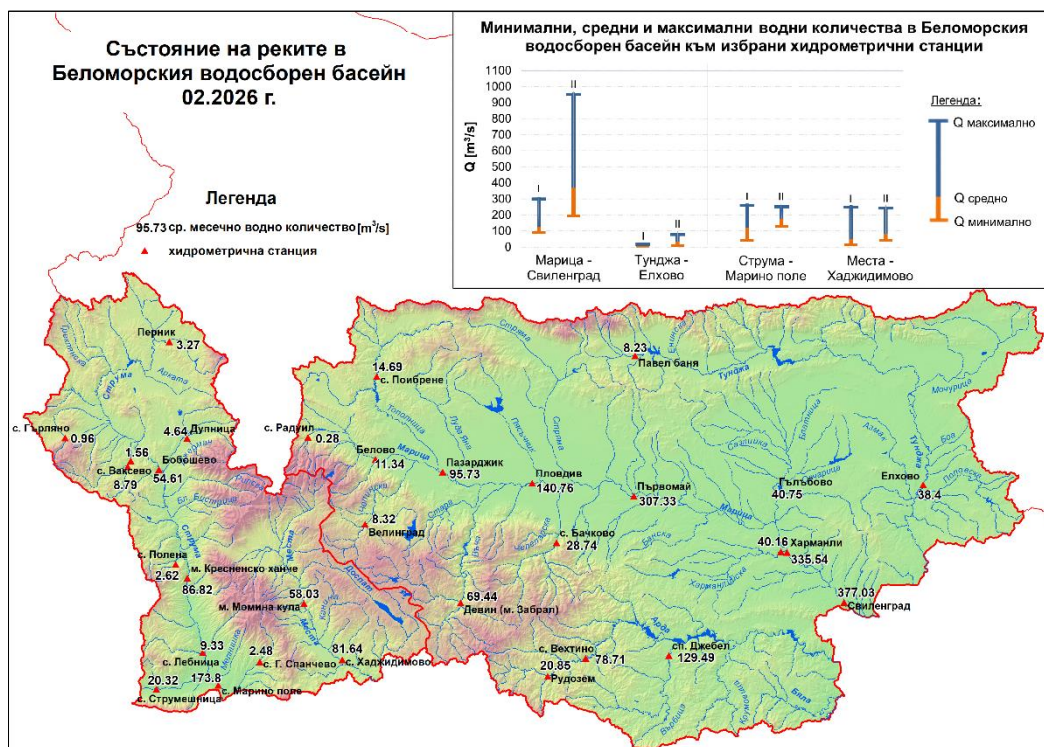
В **Черноморския водосборен басейн** обемът на речния отток за февруари е 457 млн. m³, което е 2,7 пъти повече от предходния месец и почти 4 пъти повече от обема за февруари 2025 г. В резултат на валежи, комбинирани със снеготопене, през първите две десетдневия на месеца са регистрирани повишения на речните нива в целия басейн. По-значителни са повишенията в периода 4–8.ІІ на р. Луда Камчия при с. Бероново (с 392 cm) и на р. Камчия при с. Гроздьово (с 207 cm). В периода 14–18.ІІ значителни повишения са отчетени на р. Факийска при с. Зидарово (с 246 cm), на р. Ропотамо при с. Веселие (с 286 cm) и на р. Велека при с. Граматиково (с 226 cm), а в периода 19–21.ІІ – на р. Врана при с. Кочово (със 179 cm) и на р. Камчия при с. Гроздьово (с 352 cm). В резултат на обилни валежи на 17.ІІ река Батова излиза от коритото си и наводнява с. Батово и пътя Добрич–Албена. Регистрираните водни количества на 6.ІІ на р. Луда Камчия при с. Бероново и в периодите 17–18.ІІ на р. Батова и южночерноморските реки и 21–22.ІІ във водосбора на р. Камчия са достигнали и преминали жълтия праг за внимание, отговарящ на максимално водно количество с период на повторение веднъж на 2 години. През февруари средномесечните водни количества на повечето от реките в басейна са над месечните норми. С водни количества под нормите за февруари са реките Провадийска, Голяма Камчия при гр. Велики Преслав и р. Айтоска при гр. Камено.



Фигура 33. Състояние на реките в Черноморския басейн през февруари 2026 г.

В Източнобеломорския водосборен басейн обемът на речния отток за февруари е 2143 млн. m³, което е близо 2,5 пъти повече спрямо предходния месец и над 6 пъти повече спрямо февруари 2025 г. В резултат на валежи, комбинирани със снеготопене, през първите две десетдневия на месеца са регистрирани повишения на речните нива в целия басейн. В периода 4–8.ІІ значителни повишения са регистрирани във водосбора на р. Арда – с до 351 cm по основната река, с 515 cm на р. Върбица при сп. Джебел и с 279 cm на р. Крумовица при с. Горна кула. В същия период значителни са и повишенията на Бяла река при с. Долно Луково – с 208 cm, както и на р. Харманлийска при гр. Харманли – с 225 cm. В периода 14–18.ІІ значителни повишения са регистрирани отново във водосбора на р. Арда – с до 380 cm по основната река, със 194 cm на р. Елховска при гр. Рудозем и с 217 cm на р. Върбица при сп. Джебел; във водосбора на р. Тунджа значително е повишението на р. Мочурица при с. Воденичане – с 251 cm. В периода 19–23.ІІ значителни повишения са отчетени на р. Върбица при сп. Джебел – с 229 cm, и на р. Харманлийска при гр. Харманли – с 334 cm. През различни периоди от февруари са регистрирани превишения на жълтия праг за внимание, отговарящ на максимално водно количество с период на повторение веднъж на 2 години, както следва: в периода 4–5.ІІ на реките Беленска при г. Чумерна, Елховска при гр. Рудозем и Върбица при сп. Джебел; на 15.ІІ на р. Елховска при гр. Рудозем; на 18.ІІ на р. Мочурица при с. Воденичане; в периода 21–22.ІІ на реките Калница при с. Крумово и в долните части от водосбора на р. Марица (под Димитровград). В резултат на интензивни и обилни валежи, комбинирани със снеготопене, на 5.ІІ в общините Кирково и Неделино много от малките реки излизат от коритата си, на 15.ІІ р. Чепинска излиза от коритото си и наводнява пътя между Сърница и Велинград. В периода 21–22.ІІ в резултат на обилни валежи са наводнени редица селища в общините Хасково, Димитровград, Симеоновград и Гълъбово. През февруари средномесечните водни количества в басейна са значително над месечните норми.

В Западнобеломорския водосборен басейн обемът на речния отток за февруари е 715 млн. m³, което е с 39% повече от обема за януари и над 7 пъти повече от този за февруари 2025 г. В резултат на валежи, комбинирани със снеготопене, по-значителни повишения на речните нива са регистрирани през периода 4–8.ІІ на р. Лебница при с. Лебница (със 107 cm) и на р. Места при гр. Хаджидимово (със 171 cm), а през периода 14–18.ІІ – в долното течение на р. Места (със 118 cm при м. Момина кула и с 257 cm при гр. Хаджидимово). Вследствие на интензивни валежи на 15.ІІ има поройни наводнения в редица селища в община Петрич. През различни периоди от месеца са регистрирани превишения на жълтия праг за внимание, отговарящ на максимално водно количество с период на повторение веднъж на 2 години, както следва: на 5.ІІ на реките Сушичка при с. Полена, Лебница при с. Лебница и в долното течение на р. Места, на 15.ІІ на р. Градевска при с. Градево и в долното течение на р. Места. През февруари средномесечните водни количества на реките в басейна са над месечните норми.



Фигура 34. Състояние на реките в Беломорския басейн през февруари 2026 г.

V. СЪСТОЯНИЕ НА ПОДЗЕМНИТЕ ВОДИ

През февруари изменението на дебита на изворите се характеризира с големи пространствени вариации и много добре изразена тенденция на повишаване. Повишение на дебита е установено при 28 наблюдателни пункта, или около 80% от наблюдаваните случаи. Най-съществено е повишението в Бистрец-Мътнишки, Нишавски, Искрецки, Милановски, Ловешко-Търновски, Котленски, Мърводолски, Гоцелчевски и Настан-Триградски карстов басейн, както и в басейна на Стоиловска синклинала в район Странджа. В тези случаи средномесечните стойности на дебита на изворите са над 200% от стойностите, регистрирани през януари. Понижение на дебита е установено при 7 наблюдателни пункта, като най-значително то е в Разложки карстов басейн. В този случай средномесечната стойност на дебита на извора е 72% от стойността, регистрирана през януари.

Нивата на подземните води от плиткозалягащите водоносни хоризонти (тераси на реки, низини и котловини) имат преобладаваща тенденция на повишаване за трети пореден месец. Повишение на водните нива с 2 до 206 cm спрямо стойностите им за януари е установено при 60 наблюдателни пункта. Най-съществено е повишението в терасите на реките Дунав (Карабоазка и Белене-Свищовска низина), Тунджа и Средецка, в Софийска котловина, в част от Кюстендилска и Сливенска котловина. Понижение на водните нива с 30 до 70 cm спрямо стойностите им за януари е регистрирано при 6 наблюдателни пункта, като най-съществено то е за подземните води на някои места от терасата на река Струма.

През февруари нивата на подземните води в Хасковски басейн предимно се повишават с 9 до 10 cm.

В Североизточна България нивата на подземните води в сарматски водоносен хоризонт предимно се повишават с 0 до 37 cm спрямо стойностите им за януари.

През месеца нивата и дебитите на подземните води в дълбокозалягащите водоносни комплекси и водонапорни системи се характеризират със слабо изразена тенденция на понижаване. В барем-аптски водоносен комплекс в Североизточна България водните нива предимно се повишават с 12 до 78 cm. Нивата на подземните води в малм-валанжски водоносен комплекс в същия район имат вариации от -19 до +2 cm спрямо стойностите им за януари и преобладаваща тенденция на понижаване.

През февруари нивата на пукнатинните подземни води в подложката на Софийски грабен, в Ихтиманска и Средногорска водонапорна система се понижават съответно с 60, 6 и 5 cm, а в приабонска водонапорна система в обсега на Пловдивски грабен се повишават с 2 cm.

Дебитът на подземните води във Варненски артезиански басейн и в басейна на Джермански грабен се повишава съответно с 0.12 и 0.01 l/s, а в Ломско-Плевенска депресия остава без изменение.

В изменението на запасите от подземни води през февруари се установява слабо изразена тенденция на повишаване за 52 наблюдателни пункта, или около 57% от наблюдаваните случаи.

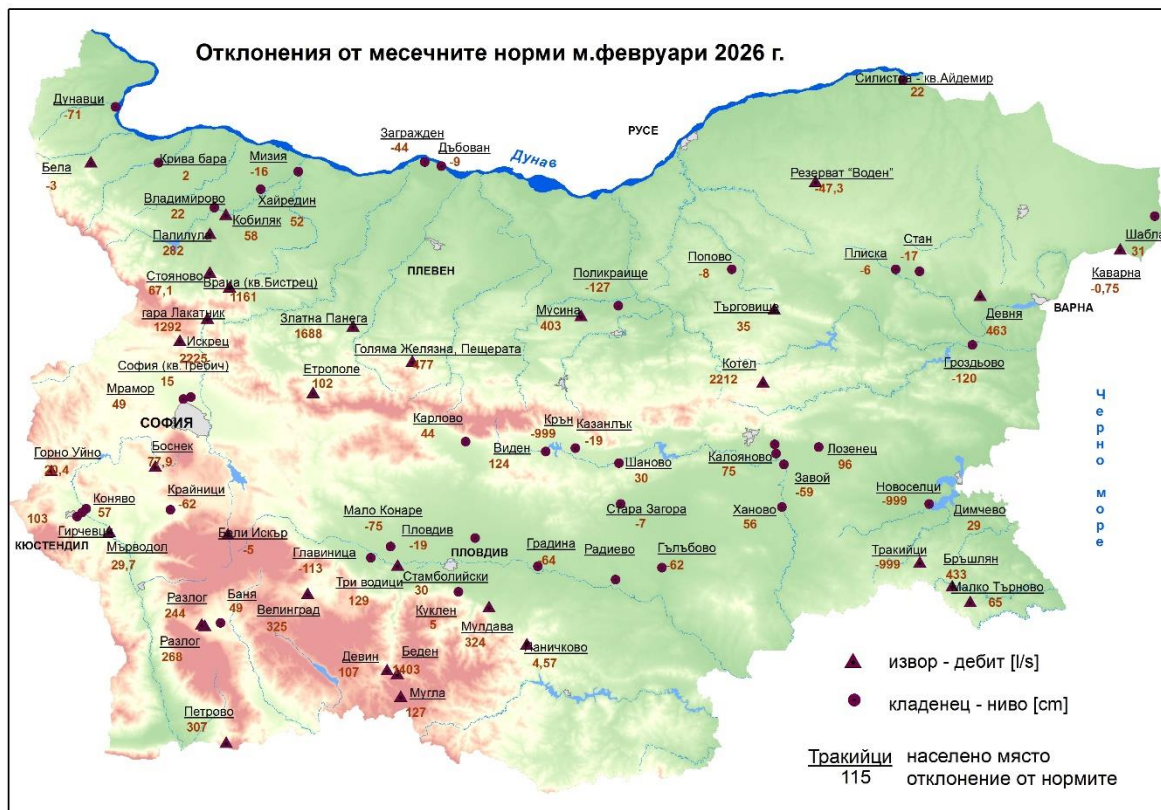
Понижението на водните нива с 2 до 419 cm спрямо нормите за февруари е най-голямо на някои места в терасите на реките Дунав (Видинска низина), Янтра, Камчия, Марица и Тунджа; в част от Горнотракийска низина; на места в Софийска, Карловска и Сливенска котловина; в част от сарматски водоносен хоризонт в Североизточна България; в барем-аптски водоносен комплекс в същия район на страната. Повишението на водните нива с 2 до 230 cm спрямо нормите за месец февруари е най-голямо за подземните води в терасата на река Средецка, на някои места в терасата на река Тунджа, в част от Кюстендилска и Сливенска котловина, както и в Средногорска водонапорна система.

Повишение на дебита, с отклонения от месечните норми за февруари от 4.57 до 2225 l/s, е установено в 29 наблюдателни пункта, като най-съществено то е в Бистрец-Мътнишки, Милановски, Етрополски, Котленски, Разложки, Настан-Триградски и Куклен-Добростански карстов басейн, както и в басейните на масива Голо бърдо и Стоиловска синклинала, район Странджа. В тези случаи дебитът на изворите е над 200% от нормите за месеца. Понижението на дебита, с отклонения от нормите от 0.75 до 3 l/s, е най-голямо в барем-аптски водоносен комплекс в Североизточна България. В този случай дебитът на извора е 38% от нормата за месец февруари.

Отклоненията на средномесечните стойности на водни нива в кладенците и на дебити на изворите и артезианските кладенци от оперативната хидрогеоложка мрежа на НИМХ спрямо стойностите им от предходния месец и спрямо месечните норми са представени съответно на фигура 35 и фигура 36.



Фигура 35. Състояние на подземните води през февруари 2026 г.



Фигура 36. Отклонения от месечните норми за февруари 2026 г.

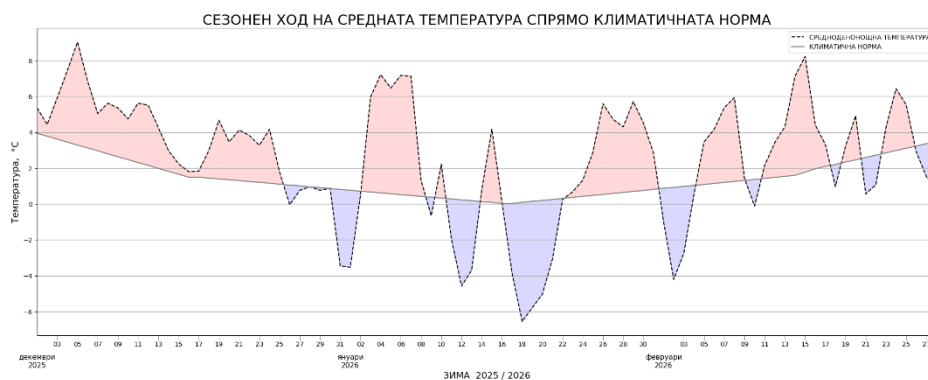
МЕТЕОРОЛОГИЧНА СПРАВКА ЗА СЕЗОН ЗИМА

Зимата¹⁵ на 2026 г. е относително топла. Декември е с температури над климатичната норма, а януари и февруари – около или над нормата. Най-високата измерена температура е 21.4 °С на 4.I в Дългопол. Най-ниската минимална температура в станция в населено място е -17.0 °С на 12.I в Самоков, а най-ниската температура, измерена на планински връх, е -25.8 °С на Мусала на 1.I.

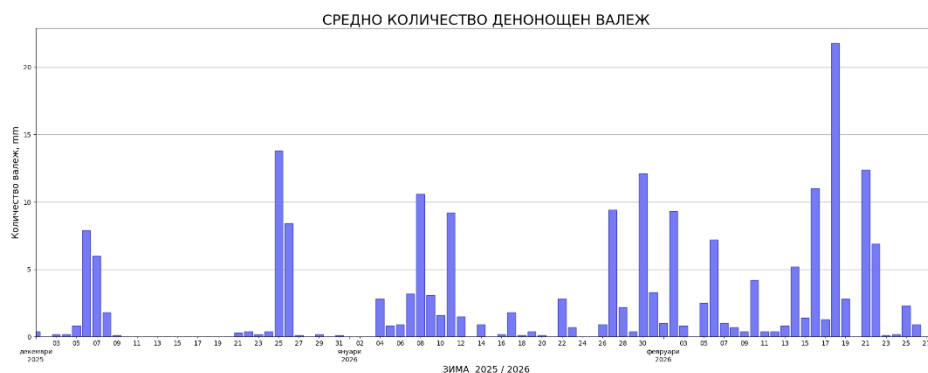
Сезонните количества валеж в по-голямата част от страната са около или над климатичната норма, което се дължи главно на значителните валежи през януари и февруари. През декември има повече сухи периоди и само две валежни обстановки. Големите валежни обстановки през първите два месеца на 2026 г. са свързани и със снеговалеж. Най-масови снеговалежи има на 1.II и в резултат сутринта на 2.II цялата страна е със снежна покривка. Най-обилни валежи има на 17–18.II – отначало примесени с дъжд над Северозападна България, но постепенно преминават в сняг и обхващат и районите на изток. На 18.II почти цяла Добруджа, Стара планина, Странджа, Сакар, Рила и високите части на Родопите са покрити със сняг. Най-висока снежна покривка в населено място – 35 cm, е измерена на 2.II в Белово и на 18.II в с. Караманово, обл. Русе, а на планински връх – 269 cm на вр. Ботев на 25.II.

Таблица 4. Метеорологична справка за сезон зима 2026 г.

Станция	Температура на въздуха (°C)						Валеж (mm)				Брой дни с			
	средна сезонна	отклонение от нормата	макси- мална	дата		сезонна сума	% от нормата	макси- мален	дата	валеж		вятър ≥14 m/s	снежна покривка	
				максимална	минимална					≥1 mm	≥10 mm			
София	2.5	1.9	16.6	4.I	-10.9	13.I	159.1	142	16.9	10.I	20	7	7	22
Видин	1.6	0.9	17.3	15.I	-13.2	19.I	220.7	168	33.3	25.XII	33	4	1	20
Монтана	2.1	0.8	16.6	11.XII	-10.2	19.I	170.7	154	19.0	6.XII	28	8	11	30
Враца	2.1	0.5	17.2	19.XII	-10.5	19.I	189.9	129	20.0	6.XII	26	8	8	32
Плевен	1.9	0.5	16.8	3.I	-10.7	20.I	138.4	125	35.4	18.II	23	3	6	27
В. Търново	3.1	1.4	17.6	15.II	-12.2	20.I	147.9	107	24.9	18.II	24	5	2	23
Русе	2.1	0.8	18.0	3.I	-12.3	21.I	187.4	135	36.5	18.II	25	7	22	33
Разград	1.8	0.7	15.9	3.I	-12.5	18.I	180.6	141	26.1	18.II	28	6	9	22
Добрич	2.7	1.4	18.0	4.I	-12.1	21.I	173.3	130	33.4	18.II	25	5	2	22
Варна	5.0	1.5	20.4	4.I	-8.9	18.I	173.6	139	45.5	18.II	27	5	2	6
Бургас	5.8	1.8	19.9	15.II	-5.8	19.I	179.2	130	24.7	18.II	28	6	19	3
Сливен	5.1	2.0	17.9	4.I	-8.0	20.I	205.1	153	29.0	8.I	23	8	23	5
Кърджали	5.2	2.0	17.4	7.I	-8.1	13.I	309.2	158	41.4	30.I	29	9	25	9
Пловдив	4.8	2.5	18.7	24.II	-9.6	2.I	226.5	187	28.8	26.XII	22	11	8	6
Благоевград	4.4	2.0	15.1	15.II	-9.3	20.I	160.1	121	33.9	27.I	18	5	5	3
Сандански	6.2	2.0	16.4	15.II	-7.9	2.I	213.1	166	31.0	27.I	21	9	18	1
Кюстендил	3.2	2.3	15.6	6.I	-11.4	2.I	164.3	129	28.1	27.I	17	7	8	6

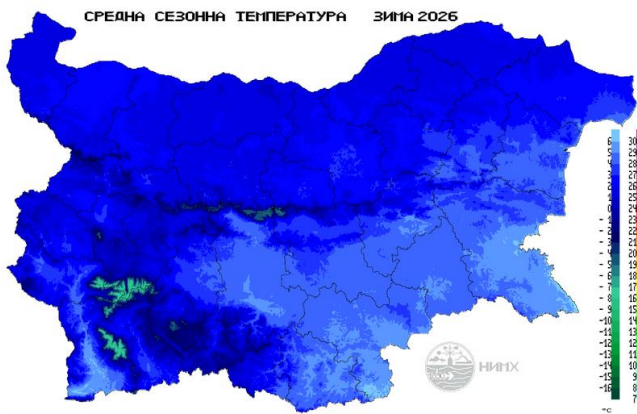


Фигура 37. Сезонен ход на средната температура спрямо климатичната норма.

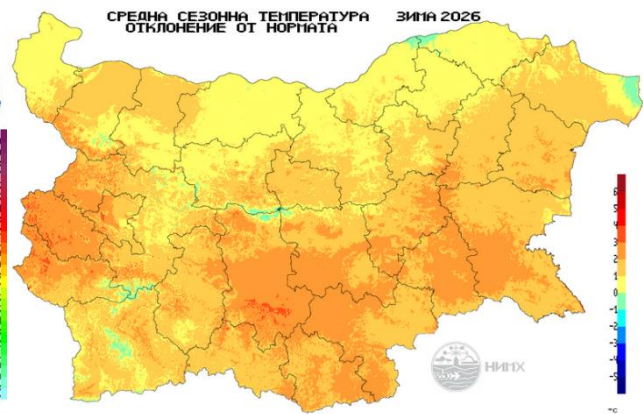


Фигура 38. Средно количество денонощен валеж.

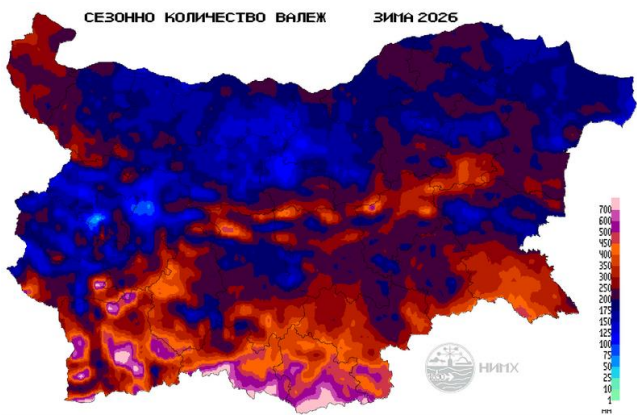
¹⁵ Астрономическата зима започва с настъпването на зимното слънцестоене на 21.XII.2025 г. и продължава до настъпването на пролетното равноденствие на 20.III.2026 г. Метеорологичната зима е календарният тримесечен период от 1.XII.2025 г. до 28.II.2026 г.



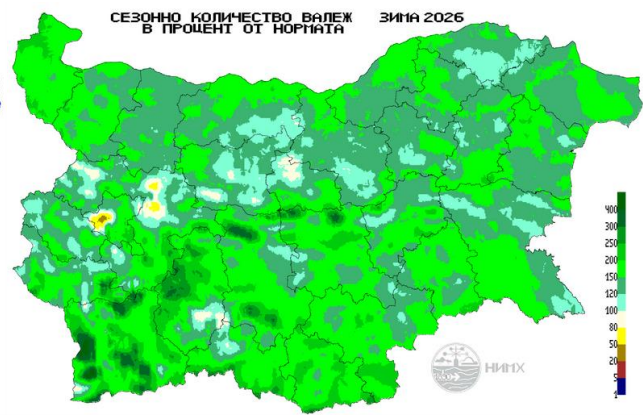
Фигура 39. Средна сезонна температура на въздуха (°C), зима 2026 г.



Фигура 40. Средна сезонна температура – отклонение от нормата (°C), зима 2026 г.



Фигура 41. Площно разпределение на сезонната сума на валежа (mm), зима 2026 г.

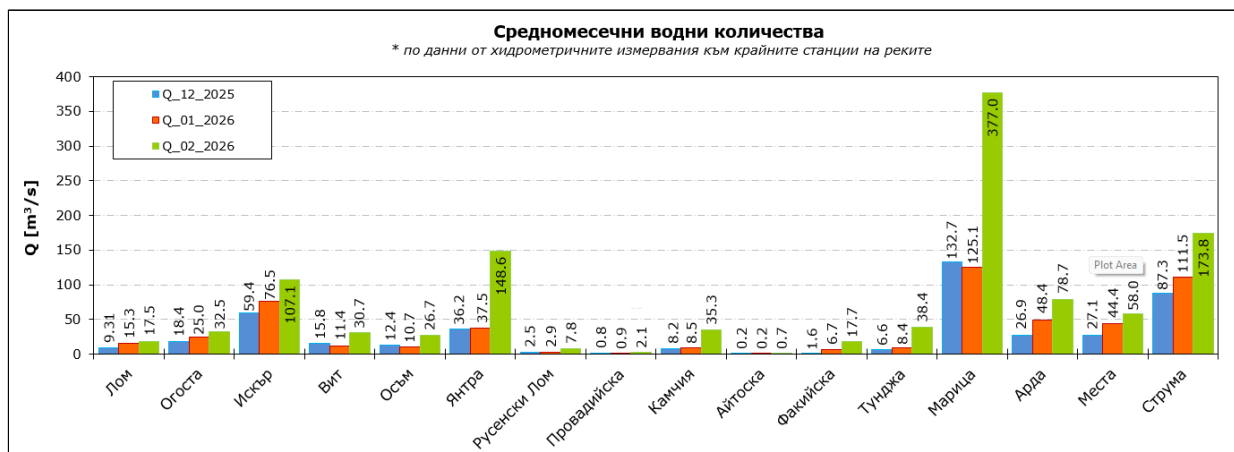


Фигура 42. Сезонно количество валеж в процент от нормата, зима 2026 г.

ХИДРОЛОГИЧНА СПРАВКА ЗА СЕЗОН ЗИМА

През декември средномесечните водни количества на по-голямата част от реките в страната са около и под месечните норми. Над нормите за декември са средномесечните водни количества на по-голямата част от реките в Дунавския и в Западнобеломорския водосборен басейн, както и в поречие Марица. През януари и февруари средномесечните водни количества при повечето от мониторинговите пунктове в страната са около и над съответните месечни норми. Под нормите за януари са водните количества в поречие Русенски Лом и по-голямата част от реките в Черноморския басейн, а през февруари – в долното течение на река Русенски Лом и река Провадийска.

Обемът на месечния отток през февруари е най-големият, регистриран за месец февруари през последните 10 години.



Фигура 43. Средномесечни водни количества за месец декември 2025 г. и януари и февруари 2026 г.

И през трите месеца на сезона са регистрирани значителни повишения на речните нива в голяма част от страната, главно през първото и последното десетдневие на декември и януари, както и през първата половина на февруари.

В резултат на интензивни и обилни валежи на 6.XII в Черноморския водосборен басейн реките Изворска и Факийска излизат от коритата си, наводнявайки селата Извор и Зидарово. Река Изгревска също излиза от коритото си и залива пътни участъци на територията на община Царево. На 25.XII, отново в резултат на интензивни и обилни валежи, река Телки дере (поречие Марица) излиза от коритото си и залива земеделски земи и къщи в с. Гелеменово, както и част от автомагистрала „Тракия“.

Вследствие на интензивни и обилни валежи, комбинирани със снеготопене, на 7.I много от малките реки в общините Кирково и Крумовград излизат от коритата си, а през нощта срещу 8.I р. Арда залива мост в района на с. Китница. В края на месеца (27–30.I) р. Арда отново залива моста в района на с. Китница, а р. Поповска в района на с. Воден излиза от коритото си (29.I).

През февруари в резултат на валежи, комбинирани със снеготопене, са регистрирани редица речни и поройни наводнения, основно в Източно- и в Западнобеломорския водосборен басейн: в периода 5–6.II – в общините Кирково и Неделино, 15–17.II – в родопската част от водосбора на р. Марица (община Петрич) и във водосбора на р. Батова (Черноморски водосборен басейн), както и на 21.II – в долната част от водосбора на р. Марица.

АГРОМЕТЕОРОЛОГИЧНА СПРАВКА ЗА СЕЗОНЗИМА

През декември агрометеорологичните условия се определят от температури над климатичните норми. Високите температури се отразяват ефективно на късно засетите посеви и част от тях встъпват във фаза трети лист. До средата на месеца се наблюдава увеличение на посевите във фаза братене в агростанции Новачене, Силистра, Карнобат и Сандански. През втората половина на декември температурите чувствително се понижават. В по-голямата част от страната, с изключение на места в Южна България и по Черноморското крайбрежие, настъпва затихване и прекратяване на вегетационните процеси при есенните посеви. През последните дни от месеца агрометеорологичните условия в цялата страна придобиват зимен характер и посевите преминават от относителен в дълбок покой.

През януари агрометеорологичните условия са с повишена динамика, с редуващи се периоди с температури над и под нормата за сезона. Необичайно високите температури в началото на месеца, с максимални стойности до 19–20 °C, възобновяват вегетационните процеси при част от есенните посеви в югоизточните райони и по Черноморското крайбрежие. Последвалото застудяване в края на първото и през второто десетдневие възстановява покоя при зимните житни култури и задържа нежелателното преждевременно набъбване на пъпките при някои ранноцфтящи видове. През последните дни от януари на много места в страната са регистрирани температури до и над 14–15 °C, а в югоизточните райони средноденоношните стойности са над биологичния минимум, необходим за възобновяване на вегетационните процеси при зимните житни култури.

В началото на февруари агрометеорологичните условия се определят от поднормени температури. На места в Северна България, като агростанция Кнежа, са регистрирани минимални стойности до и под -13 °C. Образувалата се снежна покривка предпазва от повреди зимуващите във фаза втори-трети лист житни култури. След краткотрайно повишение на температурите последвалото застудяване в края на първото, началото и края на второто десетдневие възпрепятства нежелателното преждевременно развитие на зимуващите земеделски култури. През повечето дни от последната седмица на месеца средноденоношните температури са близки до обичайните и в граници, които задържат вегетацията на есенните посеви. Изключения се наблюдават на места в южните райони. В края на февруари посевите с пшеница са във фазите трети лист и братене. Вследствие на наднормените валежи през месеца нивото на почвените влагозапаси в 100 cm почвен слой в по-голямата част от полските райони е до пределната полска влагоемност. В част от южните райони, където валежите надвишават два, а на места и три пъти месечната норма, като Сливен, Стара Загора, Хасково, Кърджали, Елхово и Чирпан, има наводнени посеви със зимни житни култури.

Генерален директор на НИМХ доц. д-р Илиан Господинов
Телефон: 02 975 39 96
Факс: 02 988 03 80, 02 988 44 94
Телефонна централа: 02 462 45 00
1784 София, бул. „Цариградско шосе“ № 66
e-mail: office@meteo.bg
<https://www.meteo.bg/>

РЕДАКЦИОННА КОЛЕГИЯ

главен редактор доц. д-р Илиан Господинов
доц. д-р Лилия Бочева
проф. д-р Валентин Казанджиев
доц. д-р Благородка Велева
гл. ас. д-р инж. Георги Кошинчанов
гл. ас. д-р Гергана Друмева-Антонова
технически редактор Габриела Каменова

АВТОРИ НА МАТЕРИАЛИ

Част I: Анастасия Кирилова-Манюнян, доц. д-р Илиан Господинов, гл. ас. д-р Анастасия Стойчева, ас. д-р Мартин Славчев, Лилия Николова, Виктория Георгиева, Димитрина Тодорова, Грета Георгиева
Част II: Дукена Жолева, Любомир Маринов, доц. д-р Веска Георгиева, проф. д-р Валентин Казанджиев
Част III: проф. д-р Елена Христова, доц. д-р Благородка Велева
Част IV: гл. ас. д-р инж. Силвия Стоянова, Станислав Красев
Част V: гл. ас. д-р Гергана Друмева-Антонова, Мирослава Илиева
Метеорологична справка за сезон зима: доц. д-р Илиан Господинов, Грета Георгиева
Хидрологична справка за сезон зима: гл. ас. д-р инж. Георги Кошинчанов
Агрометеорологична справка за сезон зима: проф. д-р Валентин Казанджиев

Препоръчителен начин на цитиране на месечния бюлетин:

Месечен хидрометеорологичен бюлетин. Национален институт по метеорология и хидрология, февруари 2026 г., София, печатно издание: ISSN 1314-894X, онлайн издание: ISSN 2815-2743, <https://bulletins.cfd.meteo.bg/>
Monthly hydrometeorological bulletin. National Institute of Meteorology and Hydrology of Bulgaria, February 2026, Sofia, ISSN 1314-894X (print), ISSN 2815-2743 (online), <https://bulletins.cfd.meteo.bg/>

Онлайн изданието на месечния бюлетин е на <https://bulletins.cfd.meteo.bg/>
Месечният бюлетин е достъпен в електронен вариант и през <https://www.meteo.bg>
Автор на дизайна на корицата – Ина Джонгова, <https://efficiency.bg/>
Осигуряване на публикуването в интернет – Минка Стоянова и инж. Цанка Младенова
Осигуряване на разпространението – Габриела Каменова
Печат – БОЛИД ИНС, <https://www.bolid-ins.com/>
Тираж – 110 броя

© Национален институт по метеорология и хидрология, 2026 г.
Печатно издание: ISSN 1314-894X
Онлайн издание: ISSN 2815-2743

Печатно издание: ISSN 1314-894X
Онлайн издание: ISSN 2815-2743